

CONQUISTA:

OSMAR CHEGA A PRESIDÊNCIA DO CORINTHIANS

VEJA MAIS DETALHES NA PÁGINA 4

PEÇA-BEM

PEÇAS PARA CAMINHÕES E UTILITÁRIOS

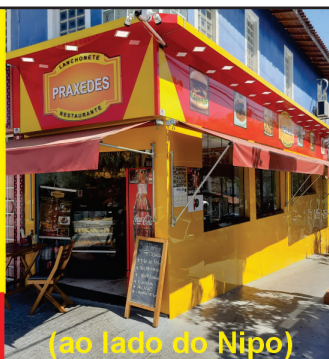
CUIDE BEM DO SEU PATRIMÔNIO

SERVIÇO DE ENTREGA ESPECIAL
(11) 2955-5000/2967-6000AL 1º SGTO. BASILIO NOGUEIRA DA COSTA, 331 - PNM
WWW.PECABEM.COM.BR - CONTATO@PECABEM.COM.BR**NOVIDADE**

PÁG. 02

ESTAMOS DE VOLTA !**DIVERSÃO**

PÁG. 07

29ª FESTA DAS CRIANÇAS**Lanchonete e Restaurante****PRAXEDES**Servimos almoço diariamente, Lanches, Sucos
Salgados, Doces, Bebidas e Feijoada!
(11) 4966-4574Rua Soldado Clóvis Rosa da Silva, 243
Parque Novo Mundo SP

(ao lado do Nipo)

**POSTO
MUNDO NOVO**

11 2964-0464

De pai para filho, há 50 anos
servindo qualidade e bons serviços!
Av. Morvan Dias de Figueiredo, 6779
Parque Novo Mundo SP**DROGARIA E MANIPULAÇÃO
CAVALHERI**A CAVALHERI É UMA EMPRESA QUE CUIDA DA SAÚDE E DO
BEM ESTAR DAS PESSOAS. SÃO 35 ANOS SERVINDO COM
SATISFAÇÃO, EFICÁCIA E QUALIDADE NO ATENDIMENTO.
PREPARO E ENTREGA IMEDIATA DE FORMULAS E MEDICAMENTOS!2954-6445/98886-6710
Av. José Maria Fernandes, 67 - Pque Novo Mundo

EDITORIAL

ESTAMOS DE VOLTA!



Depois de um período desafiador e de tantas mudanças provocadas pela pandemia, é com enorme alegria que anunciamos: o nosso jornal de bairro GAZETA REGIONAL, está de volta às ruas!

Durante esses anos, vivemos distantes fisicamente, mas nunca deixamos de pensar em formas de manter viva a conexão entre vizinhos, comerciantes, lideranças comunitárias e todos que fazem parte dessa grande família que é o nosso bairro.

O mundo mudou, o nosso bairro mudou, e o jornal também. Voltamos renovados, com um formato mais dinâmico, mais próximo das necessidades da nossa comunidade e, principalmente, com o compromisso de sempre: informar, valorizar e fortalecer as histórias e pessoas que nos cercam.

Nossa missão continua sendo dar voz a quem constrói o dia a dia daqui — da dona de casa ao pequeno empreendedor, do jovem artista ao líder social. Queremos ser o elo que une, inspira e movimenta a nossa região de Vila Maria e agora expandindo para Zona Leste.

Seja bem-vindo de volta às nossas páginas. Essa nova fase é sua, é nossa, é do bairro. Vamos, juntos, escrever os próximos capítulos dessa história.

EXPEDIENTE

CNPJ: 62.362.012/0001-13; Diretora responsável: Tatiane V. de Faria; Jornalista Responsável: CAF Mtb. 035448; Diretora Financeira: Silvana M. Musqueira; Diretora Administrativa: Ane F. Martinelli; Contato Publicitário: Irineu Ribeiro; Direção Geral: Grupo Faria; Periodicidade: Mensal / Zona Norte - Leste; Tiragem: 10.000.

“As matérias assinadas não refletem necessariamente a opinião do jornal ou de seus diretores e são de inteira responsabilidade de seus autores.”

Endereço: Rua Jeju, 67 - V. Antonieta - Telefone: 99270-9797
Expediente - e-mails: gazeta_regional@hotmail.com
carlaojornal@gmail.com - www.gazetaregionalsp.com.br

APRESENTAÇÃO DO JORNAL PRIMEIRA EDIÇÃO PÓS-PANDEMIA

BEM-VINDO À NOVA FASE DO GAZETA REGIONAL!

Nesta edição especial, celebramos o reencontro. Mais do que um impresso, este jornal é um ponto de encontro das histórias, conquistas e desafios do nosso bairro. GR foi fundado desde 1985 também conhecido por

AQUI VOCÊ ENCONTRARÁ:

Notícias locais para se manter informado sobre o que acontece pertinho de você;
Agenda comunitária com eventos, feiras e encontros;

Espaço do comércio local, fortalecendo quem gera emprego e movimento aqui;
Histórias inspiradoras de moradores que fizeram a diferença, mesmo nos momentos mais difíceis.

Demandas: junto a prefeitura, governo entre outros...

ser fundador do aniversário do bairro Parque Novo Mundo e a tradicional Festa das Crianças e Nossa Senhora Aparecida, que esse ano comemora seus 29 anos de existência, sempre realizada em 12 de outubro de cada ano e na Praça Novo Mundo. Com apoio do comércio, indústrias e instituições locais e região.

Nosso compromisso é continuar olhando para a nossa comunidade com atenção e afeto, oferecendo informação de qualidade e oportunidades para que cada voz seja ouvida e ajudar a resolver seus problemas. Suas demandas! Jornais de bairro tem muita força perante as autoridades. Vamos nos unir em prol a nossa comunidade.

Boa leitura e... até a próxima esquina!

Carlos Alberto de Faria
jornalista responsável
(Carlão do jornal)

HOMENAGEM A WADIH MUTRAN

IMAGENS: DIVULGAÇÃO



É com profundo pesar que registramos o falecimento do vereador Wadih Mutran em 30 de julho, figura marcante da vida política e comunitária da nossa cidade e atuante na Região de Vila Maria. Ao longo de sua trajetória, Wadih dedicou-se com firmeza e paixão à defesa dos interesses da população, atuando sempre com proximidade e atenção às necessidades dos moradores. Conhecido por seu diálogo aberto, compromisso com causas sociais e presença constante nas ruas e bairros, Wadih construiu um legado de trabalho, respeito e amizade. Sua atuação no Legislativo foi pautada por projetos e iniciativas que buscavam melho-

rar a qualidade de vida da comunidade, fortalecer o comércio local e ampliar o acesso a serviços essenciais.

A partida de Wadih Mutran deixa uma lacuna imensa na política e no convívio social. Mais do que um representante do povo, foi um amigo, conselheiro e parceiro de inúmeras lutas. Neste momento de dor, expressamos nossas condolências à família, amigos e eleitores. Que a memória de seu trabalho e dedicação inspire novas gerações a seguir pelo caminho da ética, solidariedade e serviço ao próximo.

Descanse em paz, Wadih Jorge Mutran. Sua história permanecerá viva entre nós.

INVENTARIO ARBÓRIO: SÃO PAULO INICIA MAPEAMENTO INÉDITO DE 650 MIL ÁRVORES COM TECNOLOGIA LIDAR

IMAGENS: DIVULGAÇÃO



A Prefeitura de São Paulo dá um passo inédito na gestão ambiental da cidade com o início do Inventário da Arborização Urbana, autorizado nesta sexta-feira (12) pelo prefeito Ricardo Nunes. Com investimento de mais de R\$ 18,8 milhões, a iniciativa empregará uma tecnologia pioneira no Brasil para mapear, com precisão sem precedentes, todas as árvores localizadas em ruas e avenidas da capital. O objetivo é permitir uma gestão mais estratégica do manejo arbóreo, identificar áreas prioritárias para novos plantios e fortalecer políticas públicas de preservação e expansão da cobertura verde. Classificando o momento como

um dia histórico para a cidade, o prefeito Ricardo Nunes comparou o sistema a uma consulta médica, com exames, diagnóstico e prescrição de tratamento. “Um médico não consegue fazer uma boa medicação ou determinar uma cirurgia ou um exame em um paciente se não tiver o diagnóstico, se não tiver um bom exame do paciente. Não é diferente com as nossas árvores. Esse sistema que estamos lançando hoje, com essa tecnologia em que o veículo vai percorrer todas as ruas da cidade mapeando cada árvore, definindo sua altura, o tamanho do tronco, a copa, a inclinação e as possíveis doenças”, detalhou o prefeito Ricardo Nunes.

O levantamento será realizado por meio de um sistema de ponta que utiliza a tecnologia LIDAR (Light Detection and Ranging ou Detecção e Alcance por Luz), acoplada a um veículo equipado para emitir pulsos a laser em 360 graus. O recurso é capaz de medir distâncias de até 300 metros de alcance e 30 metros de altura, registrando de forma georreferenciada cada exemplar identificado ao longo das vias.

“Vai ajudar muito a evitar quedas e acidentes, porque é uma tecnologia que faz toda a leitura e com a inteligência artificial nós vamos ter imagens em 3D de todas as árvores”, disse o prefeito, que salientou ser possível saber, por exemplo, a inclinação da árvore, sua saúde e possíveis tratamentos.

Na etapa seguinte, uma plataforma com inteligência artificial processará os dados para reconhecer automaticamente as árvores, gerar imagens em 3D, fotos gerais e relatórios descritivos sobre a condição de cada indivíduo. Essas informações serão organizadas em um sistema desenvolvido pela administração municipal, oferecendo

uma base técnica sólida para tomadas de decisão mais eficientes e sustentáveis.

A capital será a primeira cidade do Brasil a utilizar essa inteligência artificial para garantir precisão, agilidade e ampla abrangência no monitoramento da arborização. Diferente dos inventários tradicionais, feitos manualmente e que podem levar no mínimo sete anos para a conclusão, a nova tecnologia prevê que o trabalho seja feito em 3 anos.

Para o secretário do Verde e do Meio Ambiente, Rodrigo Ashiuchi, o novo sistema marca um salto histórico na forma de planejar a cidade. “Este inventário nos permitirá conhecer a fundo nosso patrimônio arbóreo e planejar de forma estratégica e eficiente o manejo dos exemplares, aumentando a preservação ambiental e minimizando riscos”, explica.

Mapeamento

A execução do projeto reunirá dados detalhados sobre cada árvore, incluindo espécie, estado fitossanitário, Diâmetro do Tronco à Altura do Peito (DAP), ângulo de inclinação, altura total e da primeira bifurcação, al-

tura e volume da copa, além da localização por georreferenciamento. O trabalho ficará a cargo da empresa Metro Cúbico Engenharia e identificará áreas com potencial para novos plantios, seguindo as diretrizes do Manual Técnico de Arborização Urbana.

O levantamento de dados em campo terá início na Vila Mariana, na Zona Sul, e, posteriormente, será realizado simultaneamente nas regiões Norte, Sul, Leste e Centro-Oeste, conforme plano de trabalho mensal que levará em conta a divisão dos distritos pelas subprefeituras.

Nos três primeiros meses, a coleta ocorrerá em um distrito por mês, como uma etapa piloto para ajustar o planejamento e elaborar o cronograma completo que abrangerá os demais 96 distritos da cidade.

A iniciativa integra a Ação 01 do Plano Municipal de Arborização Urbana (PMAU) e prevê o mapeamento de aproximadamente 650 mil árvores, em até três anos, por meio de um sistema avançado de Mapeamento Móvel (MMS).



CARDÁPIO



Casa de Bolo
Helô



DELIVERY
PODE PEDIR!

11 95210-7982
11 2645-2446

R. SD. CLÓVIS ROSA
DA SILVA, 243 - SP

ESQUINA COM HOSPITAL
NIPO BRASILEIRO

RADIADORES CONCEIÇÃO



MANUTENÇÃO E REPOSIÇÃO
NOVO E RECONDICIONADO
NACIONAL E IMPORTADO



TEL.: 2951.6694

AV. CONCEIÇÃO, 3181
VL. MEDEIROS - SÃO PAULO

DO PARQUE NOVO MUNDO PARA O MUNDO!

OSMAR STABILE PRESIDENTE DO CORINTHIANS



Carlos Alberto de Faria, mais conhecido como Carlão do jornal, conhece Osmar Stabile há 35 anos. Carlão tem muitas razões para afirmar que Osmar Stabile é um homem sem sombra de dúvidas iluminado. Para começar afirmo que foi dele, Osmar Stabile, logo no começo da nossa amizade, em um café da manhã que tomávamos quase todos os dias nas padarias do Parque Novo Mundo, a ideia de abrir um jornal de bairro para ajudar as demandas do Parque Novo Mundo e região. Ele, Osmar Stabile, também sugeriu que se desse o nome de Gazeta Regional o qual

perdura até hoje. Osmar Stabile me convidou e fez de mim Rotariano, onde, no Rotary Club São Paulo – Parque Novo Mundo, fomos companheiros junto a ilustres amigos que ali conheci. Osmar foi um dos idealizadores da implantação da Base da Polícia Militar na Praça Novo Mundo e também da acomodação da casa onde até hoje é situada a 1ª Cia do 5º BPM/M, com a colaboração fundamental das Pedras Novo Mundo e de seu proprietário Celso Parga e sua esposa senhora Purita. Osmar Stabile sempre teve suas empresas no Parque Novo Mundo onde sem-

pre ajudou e empregou centenas, talvez milhares pessoas do bairro, impactando positivamente, com seu empreendedorismo, centenas de famílias da região. Osmar Stabile, desde que o conhecimento tinha um sonho, ser presidente de seu Clube do Coração, o Corinthians, hoje seu sonho foi realizado, Osmar Stabile, do Parque Novo Mundo, é o Presidente do Corinthians, o Todo Poderoso Timão, onde por sinal está se mostrando um dos melhores presidentes dos últimos tempos, tratando o Clube como uma empresa. Um desafio gigante e assustador, mas que, na realidade, Osmar está tornando o impossível possível. Osmar sempre foi e está sendo um empresário exitoso, sério, justo e competente em tudo o que faz. A redação da Gazeta Regional só tem a desejar muita luz, sorte e êxito em sua caminhada meu Amigo. Que todos saibam que não será fácil, mas não impossível para Osmar Stabile. Vai Corinthians!!!

Por Carlos A. de Faria

ESCOLA ESTADUAL HERÓIS DA FEB



Jussara Luisa Lopes- vice-diretora; Valdecir Benedito Miranda- coordenador ensino fundamental 2; Fernando Donizete de Moraes- Diretor; Renan Oliveira de Aguiar- coordenador Ensino médio; Karoline dos Santos Lima- gerente de organização escolar.

Esse é o movimento por aqui: Família+Escola+Professor+Aluno=Sucesso. Quando Paulo Freire, um dos maiores defensores da educação, disse: “Escola... é o lugar onde se faz amigos, não se trata só de prédios, salas, quadros, programas, horários, conceitos... Escola é, sobretudo, gente, gente que trabalha, gente que estuda, que se alegra, se conhece, se estima...”. Entendemos que a Escola Heróis da Feb é tradição no Parque Novo Mundo. Desde os anos 70, recebemos mensagens carinhosas:

“Que saudade da escola”
“Eu me formei aqui”
“Estudei aí em 86”
“A escola resiste”

E tudo isso para te contar que seguimos firmes para fortalecer o vínculo entre escola e comunidade. Temos novos espaços e procedimentos internos, sob a missão de uma nova gestão. Nosso compromisso sempre foi, e continuará sendo, o desenvolvimento humano. E expressamos os nossos agradecimentos a todos que contribuem para o nosso objetivo. Sigam nosso novo Instagram: eeheroisdafeboficial

NOVO MUNDO RECEBE MAIS UM INVESTIDOR



No último dia 17 de junho foi inaugurada a mais nova casa de lanches, comidas, bebidas, salgados, doces e muito mais. Estamos falando da Lanchonete e Restaurante PRAXEDES, que fica localizada na Rua Soldado Clóvis Rosa da Silva, 243. Situada na parte de cima do bairro Parque

Novo Mundo. A família são nordestinos da cidade de Chapado Diamantina Bahia e no comando os senhores; Anderson Silva Praxedes e Thiago Santana. Vale a pena conhecer. Boa comida, bom atendimento e respeito a todos clientes, amigos que por ali passam. Venha nos fazer uma visita!

Dessa vez foi a família Praxedes que investiu no Bairro Parque Novo Mundo

CAFÉ COM A COMUNIDADE APROXIMA MORADORES E SUBPREFEITURA EM ERMELINO MATARAZZO E PONTE RASA

IMAGENS: DIVULGAÇÃO



O ponto de partida da iniciativa veio de uma lembrança pessoal do subprefeito. Ele recorda os encontros na casa da avó, sempre marcados pelo tradicional cafezinho, que servia de pretexto para reunir a família e conversar sobre tudo. “Quando estávamos estruturando o projeto, resgatei essa memória afetiva. Pensei em como o café sempre foi um momento de acolhimento e troca. Trouxe a ideia para a equipe e todos acreditaram no potencial de transformar isso em um espaço de diálogo comunitário”, conta Ferreira.

Diálogo aberto e escuta ativa
Durante os encontros, moradores têm a oportunidade de expor preocupações, relatar problemas e apresentar sugestões diretamente para a equipe da Subprefeitura. Essa escuta ativa permite identificar

as demandas mais urgentes e encaminhar soluções de forma prática.

“O Café com a Comunidade é um espaço para ouvir, entender e resolver. É proximidade real com quem vive a cidade todos os dias”, reforça o subprefeito.

Fortalecimento da participação popular

Além de atender reivindicações imediatas, a iniciativa também fortalece a noção de pertencimento da comunidade. Ao perceber que suas vozes são ouvidas, os moradores passam a se engajar mais ativamente na construção do futuro dos bairros. Essa participação torna o processo de gestão mais transparente e eficaz, aproximando os cidadãos do funcionamento da máquina pública.

Parte da rotina administrativa

A proposta é que o “Café com a Comunidade” se torne um compromisso permanente dentro da Subprefeitura, repetindo-se com regularidade

nos diferentes pontos do território. Assim, a gestão local consegue mapear necessidades, priorizar ações e criar um canal de comunicação direto, acessível e humanizado. Mais do que um simples encon-

tro, o projeto mostra que políticas públicas também podem nascer de gestos cotidianos, como o ato de compartilhar um café, e que a escuta atenta é uma ferramenta poderosa para transformar realidades.

CÂMARA NA RUA ENTENDA O QUE É O PROJETO

O Projeto Câmara na Rua surgiu para aproximar os cidadãos do Legislativo paulistano.

Com o intuito de percorrer diversas regiões da capital paulista, a iniciativa vai proporcionar uma série de ações e projetos em sintonia com os anseios da população, abrindo espaço para os moradores locais falarem sobre as necessidades da região onde moram. O principal objetivo é ampliar o diálogo entre a Casa Legislativa e a população, especialmente com as pessoas que vivem na periferia, contribuindo para identificar problemas locais e formular políticas públicas.

Como vai funcionar?

O Câmara na Rua leva setores do Legislativo (Plenário, Comissões, Biblioteca, entre outros) para os CEUs (Centros Educacionais Unificados) da cidade, sempre no fim de cada mês. Assim, o cidadão que vive

naquela região terá a oportunidade de contribuir com sugestões para melhorar a cidade.

Em uma espécie de feira interativa, os munícipes poderão tirar todas as dúvidas sobre o trabalho do Legislativo paulistano. É uma ótima oportunidade para a comunidade falar diretamente com os vereadores.

Já na Tribuna Popular Local, os munícipes poderão participar, seguindo ordem cronológica de inscrição, e por até três minutos, apresentando as demandas de interesse local. De acordo com o Ato nº 1.657/2025, se houver número de inscrições que ultrapasse os 90 minutos de duração da tribuna, haverá sorteio para definição dos oradores. Além disso, antes de finalizar a sessão pública especial, o presidente da sessão poderá passar a palavra às autoridades presentes para eventuais esclarecimentos à população.

A Câmara Municipal desenvolveu ainda um aplicativo para ajudar nos registros das demandas da população e acelerar o processo de aprimoramento de projetos. O evento ocorre sempre no último sábado de cada mês. A feira de exposição acontece das 9h às 10h e, logo em seguida, abre-se espaço para a tribuna popular, que tem, em média, duração de 90 minutos.

Foco na periferia Por estar localizada no centro da cidade, a sede da Câmara Municipal pode parecer distante para muitas comunidades. O Câmara na Rua foi criado justamente para reduzir essa distância, levando a atuação legislativa para os bairros e fortalecendo a conexão com os cidadãos. Além de aproximar o Legislativo da população, a iniciativa reforça o compromisso da Câmara em construir uma cidade mais participativa e democrática.

Bar Restaurante e Lanchonete
Comida Caseira todos os dias, Lanches, Porções
Bebidas em geral, sucos.

PRAÇA NOVO MUNDO, 202

O Point mais badalado do Novo Mundo.

BAR E RESTAURANTE
SERTÃO

BAR E RESTAURANTE
SERTÃO

Servimos almoço diariamente
Temos: Lanches, Salgados, Petiscos
Sucos, Refrigerantes e Bebidas em geral

PRATOS SORTIDOS
UMA GRANDE VARIEDADE!

Rua Soldado Antonio Aparecido, 760
Parque Novo Mundo SP

O HMOVJS - VERMELHINHO FECHOU ? NÃO NÃO FECHOU, A VERDADE !

O Hospital Municipal Vereador Jose Storopoli, mais conhecido com Vermelhinho, passou por um processo de readequação do seu perfil de atendimento, se tornando assim um hospital referenciado, sendo que a partir da implantação desta mudança continuara atendendo usuários e/ou pacientes , com perfil para atendimento de urgência e emergência, dentre outros atendimentos ao qual o mesmo realiza, já os casos leves de baixa complexidade deverão se dirigir a UPA-Vila Maria, AMA-

-Jd.Brasil ou Ama VI.Medeiros e/ou para os serviços de pronto atendimento das unidades básicas de saúde mais próximas da residência dos usuários, as quais poderão além do atendimento daquele momento também se utilizar do acolhimento e serviços da atenção básica e assim passando a cuidar da sua saúde através dos serviços preventivos através de um acolhimento que propiciara uma melhor qualidade de vida dos usuários do SUS, seguindo assim um fluxo de atendimento que vai

de encontro aos preceitos do SUS." Cuidar das Pessoas e não somente das doenças".

Este processo foi realizado de forma bem esclarecedora e democrática por pessoas que tem comprometimento de fato na área de saúde de nossa região, pois assim que chegou ao conhecimento do conselho gestor o inicio deste processo, foi formado um GT-Grupo de Trabalho envolvendo conselheiros do segmento dos usuários aos quais visitaram praticamente todos os equipamentos de saúde dos distritos de VI.Maria/VI.Guilherme/VI.Medeiros e nas reuniões dos conselhos gestores que também tiveram a participação de lideranças da área de abrangência das unidades, fórum este a qual foi prestados os devidos esclarecimentos bem como também serviu para que todos tivessem oportunidade de se manifestar em relação a qualidade dos serviços já existentes bem como sugerir quando necessário novos serviços bem como também a readequação de alguns serviços já existentes. Esta ação do Conselho Gestor-Segmento dos Usuários do Hospital e também alguns membros do CG da STS



IMAGENS: DIVULGAÇÃO

juntamente com CG das unidades de saúde somados a colaboração de algumas lideranças da área de abrangência das unidades de nossa região, fato este que propiciou uma proposta de readequação de alguns serviços de nossa rede assistencial de saúde, indo de encontro algumas necessidades, tais como: um aumento de leito para internação do HMOVJS-Vermelhinho, aumento de especialidades medicas, implantação de um equipamento para pronto atendimento no Distrito de VI. Medeiros mais precisamente na região do bairro Jd.Brasil, dentre outras propostas as quais foram encaminhadas para apreciação dos setores técnicos da gestão, as quais estão sendo acompanhadas de perto para que todo este trabalho traga uma grande contribuição para os serviços de saúde de nossa região.

Ressaltamos também que a participação efetiva dos membros dos conselhos gestores e lideranças nas reuniões e fóruns de nossa região fortalecem em muito nossas reivindicações, pois é o fórum legítimo para discussões e propostas para área de saúde, toda unidade de saúde tem que ter um conselho gestor, se informem nas mesmas as datas das reuniões e participem, pois as reuniões ordinárias dos conselhos gestores são abertas, muito importante a participação de todos.

Fonte: Nelsinho Ferreira: Conselho Gestor de Saúde.

Graduado em Gestão Publica com Pós Graduado em Gestão em Publica Saúde

Coordenador Curso Nacional de Ativação p/Desenvolvimento da Pratica da Controle Social no SUS-Escola Nacional de Saúde/Frio Cruz/Ministério da Saúde.



Dona Sil
Batatas Recheadas

11 93927-8070

Calabresa - Carne Seca

Bolonhesa - Carne Loka

Brócolis - Strogonoff de Frango

Pote 300gr - R\$ 30,00

Pote 500gr - R\$ 40,00

Pote Família - R\$ 60,00

PAIXÃO A CADA MORDIDA!
A VERDADEIRA COMIDA CASEIRA

@esquinatulum (11) 9 5692-4626
Rua Sd. Francisco Gomes de Souza, 253 - Pq Novo Mundo

CLUBE DE MALHA UNIDOS O MAIS ANTIGO DE SÃO PAULO

IMAGENS: DIVULGAÇÃO



O clube de Malha Unidos foi fundado em 01 de janeiro de 1950. Hoje é o clube de Malha em atividade mais antigo de São Paulo. Tendo sede própria na travessa Manoel Laines, 29 Vila Maria. Graças ao nosso eterno presidente Sr. Antonio Touro Sanches fundador e primeiro Presidente do nosso glorioso clube, quando do seu falecimento em 31.05.2010. Por inclível que pareça ele era o Presidente nesta data. E passava conforme nosso

estatuto o cargo na época para nosso Vice-Presidente Sr. Nelson Viveiros que comandou o clube até 31.12.2011. Durante os anos de 1950 a 2025 conforme nossos livros de atas passaram os seguintes presidentes: 1950 – Antonio Touro Sanches, 1954 – Antonio Santiago, - 1955 – Antonio Aguiar, 1959 – Antonio Touro Sanches, - 1969 – José Augusto Costa e Silva, 1970 – Antonio Touro Sanches, - 1972 – Paulo Guerreiro, - 1974 – Alfredo

José Preto, - 1975 – Arlindo Gonçalves Andrade, - 1976 – Izidoro Mendia, - 1978 – Alfredo Paulique, 1979 – Alberto José Preto, - 1984 – Antonio Touro Sanches, - 1985 – Izidoro Milito Neto, 1987 – Carlos Alberto de Moura, - 1989 – Carlos Alberto de Moura, - 1992 – Antonio Touro Sanches, - 1994, - Dorival Joaquim Pereira, - 1996 – Antonio Touro Sanches, - 1998 – Alcino Alves Macedo, - 2000 – Richel Mendes Ferreira, - 2002 – Antonio Touro Sanches, 2004 – Ciro Ivo Teixeira, - 2006 – João da Costa Azevedo, - 2008 – Antonio Moreira Olimpio, - 2010 – Antonio Touro Sanches, 2012 – Nelson Viveiros, - 2014 – Izidoro Melito Neto, - 2016 /2018/2021/2022/2023 – Carlos Alberto de Moura. Durante todos esses anos nosso clube sempre participou de todos os torneios Municipais e alguns estaduais promovidos pela Federação Paulista de Malha. Sendo muitas vezes campeão e vice-campeão. Quem quiser comprovar e só fazer uma visita em nossa sede.

DEM A 29ª. FESTA DAS CRIANÇAS E NOSSA SENHORA APARECIDA

IMAGENS: DIVULGAÇÃO



Como já é de costume, nossa Festa das Crianças está chegando! Na qual já virou tradição em nosso bairro Parque Novo Mundo, será no dia 12 de outubro na Praça Novo Mundo. Esse ano já é a 29ª. Festa, organizada sempre pelo jornal Gazeta Regional em nome de seu diretor responsável Carlos Alberto, mais conhecido como Carlão do jornal. Com ajuda

dos comerciantes, entidades, prefeitura etc... Esse ano não poderia ser diferente: Várias atrações musicais, palhaço, brincadeiras, sorteio de brindes, distribuição de doces, balas, brinquedos e muito mais. Já estamos na organização para que nada de errado como nos anos anteriores. Na próxima edição daremos mais informações sobre o evento. Aguardem!!!

CICLOVIA JOSÉ MARIA FERNANDES: ATÉ QUANDO?



Implantação

Controvertida:

Uma ciclofaixa foi implementada em ambos os lados da Avenida José Maria Fernandes no Parque Novo Mundo, mas, devido à estreiteza da via, a infraestrutura é constantemente invadida por carros e caminhões, o que causa insegurança para ciclistas.

Problemas de

Trânsito e Comércio:

A implantação da ciclofaixa gerou dificuldades para o trânsito e afetou o comércio local, com motoristas sendo responsabilizados por danos em retrovisores de ônibus.

Demandas

da Comunidade:

Moradores e comerciantes da região pedem a retirada ou modificação da ciclofaixa devido ao perigo e aos problemas causados.

Risco de Acidentes:

A falta de espaço e a invasão da ciclofaixa por outros veículos aumentam o risco de atropelamentos, com relatos de acidentes na área. A população pede com a máxima urgência que tomem as devidas providências, pois acidentes são constantes, principalmente com caminhões e ônibus que passam na avenida. Tendo que subir nas calçadas, canteiros para poder passar. O certo seria que enviassem engenheiro ao local para fazer um análise e verá que realmente o local não é apropriada para tal estrutura. Sem citar que não haverá nenhuma apótese em retirar o estacionamento da avenida, pois seria o caos aos comerciantes locais e bancos, que ali se encontram. A Gazeta Regional em sua plena atividade estará de olho e acompanhando os tramites a serem acertados.

Aguardem!!!

FESTA DA CRIANÇA
E DE NOSSA SENHORA APARECIDA
12 DE OUTUBRO
A PARTIR DAS 12H
PRAÇA NOVO MUNDO

Carlão Jornal

29ª Festa **Gazeta** em notícias

Sarah Baby

Velha Guarda Unidos de Vila Maria

MC Beto

MC Moises & MC Davi

Nando Sampaio e Matheos

Lara Vitória

Priscila Stone

NICK

XUXA Cover

Jujuh

(11) 94153-9509
99270-9797

GR Notícias

NOSSOS CORDIAIS AGRADECIMENTOS AOS NOSSOS COLABORADORES.

POSTO DE SERVIÇOS MUNDO NOVO

BR AUTO POSTO

FrigoBrás COMERCIAL DE CARNES

TREFITA AÇOS

Tulum

EXTERNATO SÃO JUDAS

INDÚSTRIA E MANIPULAÇÃO CAVALHERI

PEÇA-BEM PEÇAS PARA CAMINHÕES E UTILITÁRIOS

CLUBE DO FILHOTE

Marginal GRILL

ITAPETI MATERIAIS PARA CONSTRUÇÃO (11) 93381-1252

LOJA RAÇONICA BARQUES DE FOMAL

Algarzatta DISQUERIA

SISTEMA DE FREIO A AR

SOFT FREIOS SISTEMA HIDRÁULICO

Gilberto Nascimento vereador

POLÍCIA MILITAR

PREFEITURA DA CIDADE DE SÃO PAULO Subprefeitura de Vila Maria/Guilherme

GAZETA REGIONAL em notícias

PARTICIPE DA CÂMARA NA RUA

É A CÂMARA DOS VEREADORES DE SÃO PAULO MAIS PERTO DE VOCÊ!

A Câmara está levando uma estrutura completa ao CEU Guarapiranga

Prepare-se para saber tudo sobre o funcionamento da Câmara e dar suas sugestões para melhorar seu bairro e a cidade de São Paulo.

27//09 sábado
A PARTIR DAS 9H

NO CEU GUARAPIRANGA
Estrada da Baronesa,
1120 - Jd. Kagohara

SAIBA MAIS saopaulo.sp.leg.br /camaranarua

SE É BOM PARA SÃO PAULO PASSA NA CÂMARA

CÂMARA DE VEREADORES SEMPRE MOVIMENTO POR VOCÊ

CÂMARA MUNICIPAL DE SÃO PAULO

GAZETA REGIONAL Norte/Leste Notícias

Segue as redes sociais do grupo GR em notícias

@gazeta.regional
@carlaojornal

www.gazetaregionalsp.com.br

(11) 94153-9509
99270-9797